

*OFERTA PÚBLICA DA 1ª EMISSÃO DE COTAS DO FUNDO DE
INVESTIMENTO IMOBILIÁRIO IRIDIUM RECEBÍVEIS
IMOBILIÁRIOS - FII*

**1ª EMISSÃO DO FUNDO DE INVESTIMENTO
IMOBILIÁRIO IRIDIUM RECEBÍVEIS
IMOBILIÁRIOS - FII**

**MANUAL DE PROCEDIMENTOS
OPERACIONAIS DA B3 PARA A OFERTA**

ÍNDICE

CAPÍTULO I - PROCEDIMENTOS OPERACIONAIS	3
OBJETO	3
COORDENADOR DA OFERTA	3
1. CADASTRO	3
Habilitação Eletrônica.....	3
Contatos.....	3
2. PERÍODO DE DISTRIBUIÇÃO	4
Pedido de Reserva	4
Validação dos Pedidos.....	4
Público alvo	4
Características da emissão de cotas	5
Modalidades na Oferta.....	8
Cronograma	9
3. PRECIFICAÇÃO E ALOCAÇÃO	10
Preço da Oferta.....	10
Procedimento de Rateio	10
Cálculo do rateio.....	10
4. LIQUIDAÇÃO FINANCEIRA E ENTREGA DOS ATIVOS	11
CAPÍTULO II – SISTEMA DDA E TROCA DE ARQUIVOS ENTRE B3 E PARTICIPANTES	12
ANEXO A – TERMO DE ADESÃO	13
ANEXO B – TERMO DE HABILITAÇÃO PARA COMPRA DIRETA	14

CAPÍTULO I - PROCEDIMENTOS OPERACIONAIS

Objeto

Distribuição pública da 1ª Emissão de cotas do Fundo de Investimento Imobiliário Iridium Recebíveis Imobiliários – FII.

Coordenador da Oferta

XP Investimentos Corretora de Câmbio, Títulos e Valores Mobiliários S.A.

Av. Brigadeiro Faria Lima, 3600, 10º andar

Itaim Bibi - São Paulo – SP

At.: Sra. Fernanda Farah

Telefone: (11) 3526-1352

E-mail: fernanda.farah@xpi.com.br

1. Cadastro

Os Participantes deverão efetuar alguns procedimentos junto à B3, conforme descritos neste manual.

HABILITAÇÃO ELETRÔNICA

Os participantes deverão habilitar-se de forma eletrônica, preenchendo os Anexos A e B por meio do próprio sistema DDA, no menu “RESERVAS – ADESÃO E HABILITAÇÃO DE PARTICIPANTE”.

A habilitação eletrônica somente será aceita se o participante já tiver aderido à oferta por meio da assinatura e envio dos devidos documentos ao Coordenador Líder.

CONTATOS

Esclarecimentos adicionais sobre os procedimentos de cadastramento poderão ser obtidos pelo telefone (11) 2565-4057.

Para contatos pelo correio eletrônico seguem os endereços:

- denise.lopes@b3.com.br
- joao.agostini@b3.com.br
- marcus.turano@b3.com.br
- gilberto.kneif@b3.com.br

2. Período de Distribuição

PEDIDO DE RESERVA

O procedimento de reserva por investidores tem início a partir da solicitação do pedido de reserva do cliente através do preenchimento do “Pedido de Reserva” nos Participantes da operação.

Os Participantes deverão registrar tais pedidos, contendo todos os dados que serão utilizados posteriormente na liquidação. Os pedidos serão agrupados e repassados à B3 por arquivo ou diretamente em tela no sistema DDA na CBLCNET, das 8h00 às 20h15.

Para envio e/ou registro de reservas ver no **CAPÍTULO II – SISTEMA DDA E TROCA DE ARQUIVOS ENTRE CBLC E PARTICIPANTES**

VALIDAÇÃO DOS PEDIDOS

No momento que receber os arquivos, a B3 efetuará, em tempo real, a consistência dos pedidos de reserva, visando o cumprimento das determinações estabelecidas nos documentos da Oferta. Para maiores detalhes favor consultar definições nos documentos disponíveis na BVMFNET cujo endereço eletrônico é www.bvmfnet.com.br.

PÚBLICO ALVO

A Oferta é destinada aos Investidores Institucionais e aos Investidores Não Institucionais, exceto clube de investimento (em conjunto, “Investidores”). Para fins da Oferta:

Investidores Institucionais - são os fundos de investimentos, fundos de pensão, entidades administradoras de recursos de terceiros registradas na CVM, entidades autorizadas a funcionar pelo BACEN, condomínios destinados à aplicação em carteira de títulos e valores mobiliários registrados na CVM e/ou na B3, seguradoras, entidades abertas e fechadas de previdência complementar e de capitalização, em qualquer caso, residentes, domiciliados ou com sede no Brasil, e

Investidores Não Institucionais - são as pessoas físicas ou jurídicas, residentes, domiciliados ou com sede no Brasil, que formalizaram Pedido de Reserva durante o Período de Reserva, junto a uma única Instituição Participante da Oferta, observado Montante Mínimo por Investidor, inexistindo valores máximos, nos termos da Instrução CVM nº 539/13 e que não sejam Investidores Institucionais.

CARACTERÍSTICAS DA EMISSÃO DE COTAS

Montante Inicial da Oferta: O Montante Inicial da Oferta é de 800.000 (oitocentas mil) Cotas, perfazendo um montante de, inicialmente, R\$ 80.000.000,00 (oitenta milhões de reais), podendo o Montante Inicial da Oferta ser (i) aumentado em virtude das Cotas do Lote Suplementar e/ou das Cotas Adicionais; ou (ii) diminuído em virtude da Distribuição Parcial.

Montante Mínimo da Oferta: Será admitida a subscrição parcial, observado o montante mínimo de 300.000 (trezentas mil) Cotas, no montante de R\$ 30.000.000,00 (trinta milhões de reais) para a manutenção da Oferta.

Preço: As Cotas serão integralizadas em moeda corrente nacional, à vista, sendo que o preço de subscrição será de R\$ 100,00 (cem reais) por Cota.

Cotas do Lote Suplementar: Nos termos do artigo 24 da Instrução CVM nº 400/03, o Montante Inicial da Oferta poderá ser acrescido em até 15% (quinze por cento), ou seja, em até R\$ 12.000.000,00 (doze milhões de reais), correspondente a 120.000 (cento e vinte mil) Cotas, nas mesmas condições e no mesmo preço das Cotas inicialmente ofertadas, conforme opção outorgada pelo Fundo ao Coordenador Líder. O exercício da opção de distribuição das Cotas do Lote Suplementar ocorrerá até a Data Liquidação das Cotas.

Cotas Adicionais: Nos termos do artigo 14, §2º, da Instrução CVM nº 400/03, o Montante Inicial da Oferta poderá ser acrescido em até 20% (vinte por cento), ou seja, em até R\$ 16.000.000,00 (dezesseis milhões de reais), correspondente a 160.000 (cento e sessenta mil) Cotas, nas mesmas condições e no mesmo preço das Cotas inicialmente ofertadas, a critério do Fundo, em comum acordo com o Coordenador Líder e o Gestor. O exercício da opção de distribuição das Cotas Adicionais ocorrerá até a Data de Liquidação das Cotas.

Montante Mínimo e Máximo de Investimento por Investidor: No mínimo, 30 (trinta) Cotas, equivalente a R\$ 3.000,00 (três mil reais). Não há valor máximo.

Pessoas Vinculadas: Fica estabelecido que os Investidores que sejam Pessoas Vinculadas, deverão, necessariamente, indicar no Pedido de Reserva a sua condição ou não de Pessoa Vinculada. Dessa forma, serão aceitos os Pedidos de Reserva firmados por Pessoas Vinculadas, sem qualquer limitação, observado, no entanto, que no caso de distribuição com excesso de demanda superior a 1/3 (um terço) da quantidade de Cotas inicialmente ofertada no âmbito da Oferta (sem considerar as Cotas do Lote Suplementar e as Cotas Adicionais), os Pedidos de Reserva e intenções de investimento das Pessoas Vinculadas serão cancelados.

Distribuição Parcial: Será admitida, nos termos dos artigos 30 e 31 da Instrução CVM nº 400/03, a Distribuição Parcial das Cotas, observado o Montante Mínimo da Oferta.

A manutenção da Oferta está condicionada à subscrição e integralização de, no mínimo, 300.000 (trezentas mil) Cotas, totalizando o Montante Mínimo de R\$ 30.000.000,00 (trinta milhões de reais). Após atingido o Montante Mínimo da Oferta, a

Oferta poderá ser encerrada a qualquer momento, nos termos do artigo 5º da Instrução CVM nº 472/08. Uma vez atingido o Montante Mínimo da Oferta, o Administrador e o Gestor, de comum acordo com o Coordenador Líder, poderão decidir por encerrar a Oferta a qualquer momento. Portanto, a Oferta poderá ser concluída mesmo em caso de distribuição parcial das Cotas, desde que seja atingido o Montante Mínimo da Oferta, sendo que as Cotas que não forem colocadas no âmbito da Oferta serão canceladas pelo Administrador. As Instituições Participantes não se responsabilizam pela subscrição e integralização das Cotas que não sejam subscritas e integralizadas no âmbito da Oferta. Caso o Montante Mínimo da Oferta não seja atingido, a Oferta será cancelada.

Os Investidores que desejarem subscrever Cotas no Período de Colocação, poderão optar por condicionar sua adesão à Oferta a que haja distribuição (i) da totalidade de Cotas; ou (ii) a proporção entre a quantidade de Cotas efetivamente distribuídas até o encerramento da Oferta, e a quantidade total de Cotas originalmente objeto da Oferta. Adicionalmente, o Investidor que optar pelo cumprimento da condição constante no item “ii” anterior deverá indicar o desejo de adquirir: (a) as Cotas indicadas no seu Boletim de Subscrição; ou (b) a proporção entre a quantidade de Cotas efetivamente distribuídas até o encerramento da Oferta, e a quantidade total de Cotas originalmente objeto da Oferta. Para o Investidor que fizer a indicação do item “ii” acima, mas deixar de optar entre os itens (a) ou (b) acima, presumir-se-á o seu interesse em optar pela hipótese prevista no item “a” acima.

Oferta Não Institucional

Os Investidores Não Institucionais, inclusive aqueles considerados Pessoas Vinculadas, interessados em subscrever as Cotas deverão preencher e apresentar a uma única Instituição Participante da Oferta suas intenções de investimento por meio de Pedido de Reserva, durante o Período de Reserva. Os Investidores Não Institucionais deverão indicar, obrigatoriamente, no respectivo Pedido de Reserva, a sua qualidade ou não de Pessoa Vinculada, sob pena de seu Pedido de Reserva ser cancelado pela respectiva Instituição Participante da Oferta.

No mínimo, 400.000 (quatrocentas mil) Cotas (sem considerar as Cotas do Lote Suplementar e as Cotas Adicionais), ou seja, 50% (cinquenta por cento) do Montante Inicial da Oferta, será destinado, prioritariamente, à Oferta Não Institucional, sendo certo que o Coordenador Líder, em comum acordo com o Administrador e o Gestor, poderá aumentar a quantidade de Cotas inicialmente destinada à Oferta Não Institucional até o limite máximo do Montante Inicial da Oferta, considerando as Cotas do Lote Suplementar e as Cotas Adicionais que vierem a ser emitidas.

Oferta Institucional

Após o atendimento dos Pedidos de Reserva, as Cotas remanescentes que não forem colocadas na Oferta Não Institucional serão destinadas à colocação junto a Investidores Institucionais, por meio do Coordenador Líder, não sendo admitidas para tais

Investidores Institucionais reservas antecipadas e não sendo estipulados valores máximos de investimento

Serão obedecidos os seguintes parâmetros para os investidores definidos anteriormente:

- Limite mínimo: R\$ 3.000,00 (três mil reais) por CPF/CNPJ;
- Limite máximo: Não existe;
- A captação e liquidação da oferta acontecerá através de ISIN recibo;
- ISIN recibo do ativo: **BRIRDMR01M14**
- As reservas deverão ser feitas em **VALOR FINANCEIRO**;
- Reservas através de uma única instituição participante

Investidor Estrangeiro

No caso de investidores estrangeiros tanto para quem efetuar a reserva pelo arquivo IRCA como pela tela do sistema DDA deverá o campo referente a CNPJ/CPF obedecer ao seguinte formato, criado a partir do código CVM:

CÓDIGO CVM:

AAAAA	BBBBBB	PPPPPP	C	D
CÓDIGO DA INSTITUIÇÃO	IDENTIFICAÇÃO DO TIPO DE CONTA	CÓDIGO DO INVESTIDOR	TIPO DE CONTA	DÍGITO VERIFICADOR

Formato do CNPJ do estrangeiro:

99	0000000	PPPPPP
----	---------	--------

MODALIDADES NA OFERTA

Tendo em vista que a Oferta será realizada em regime de melhores esforços, nos termos do artigo 31 da Instrução CVM 400, o investidor poderá, no ato da aceitação à Oferta, condicionar sua adesão a que haja a distribuição:

- a) Totalidade das Cotas objeto da Oferta; ou
- b) Caso a quantidade de cotas seja maior ou igual que o Montante Mínimo e menor que a quantidade base da oferta. Recebendo a proporção entre o número de Cotas efetivamente distribuídas e o número de Cotas originalmente ofertadas;
- c) Caso a quantidade de cotas seja maior que o Montante Mínimo e menor que a quantidade base da oferta. Recebendo a quantidade total de cotas equivalente ao valor financeiro da res reservas efetuadas.

Assim sendo serão admitidas seis (06) modalidades:

- Para investidores não vinculados:

- a) **Modalidade de oferta tipo 2** – Compra condicionando à colocação do total da oferta base;
- b) **Modalidade de oferta tipo 3** - Compra condicionando a colocação de quantidade de cotas maior ou igual ao Montante Mínimo e menor que a quantidade de cotas da oferta base, com o recebimento da quantidade equivalente à proporção entre o número de cotas efetivamente distribuídas e o número de cotas inicialmente ofertadas;
- c) **Modalidade de oferta tipo 4** – Compra condicionando a colocação de quantidade de cotas maior ou igual ao Montante Mínimo e menor que a quantidade de cotas da oferta base e com o recebimento da quantidade total de cotas correspondente ao valor financeiro da reserva;

- Para Pessoas Vinculadas definidas de acordo com o artigo 55 da Instrução CVM nº 400 de 29 de dezembro de 2003

- a) **Modalidade de oferta tipo 7** – Compra condicionando à colocação do total da oferta base;
- b) **Modalidade de oferta tipo 8** - Compra condicionando a colocação de quantidade de cotas maior ou igual ao Montante Mínimo e menor que a quantidade de cotas da oferta base, com o recebimento da quantidade equivalente à proporção entre o número de cotas efetivamente distribuídas e o número de cotas inicialmente ofertadas, para Pessoas Vinculadas;
- c) **Modalidade de oferta tipo 9** - Compra condicionando a colocação de quantidade de cotas maior ou igual ao Montante Mínimo e menor que a quantidade de cotas da oferta base e com o recebimento da quantidade total de cotas correspondente ao valor financeiro da reserva, para Pessoas Vinculada;

CRONOGRAMA

Evento	Etapa	Data prevista⁽¹⁾(2)(3)
1.	Protocolo dos documentos da Oferta na CVM e a B3	11/12/2017
2.	Recebimento de exigências formuladas pela CVM	10/01/2018
3.	Cumprimento de exigências e segundo protocolo dos documentos da Oferta na CVM	19/01/2018
4.	Publicação do Aviso ao Mercado e Disponibilização do Prospecto Preliminar	19/01/2018
5.	Recebimento dos vícios sanáveis da CVM	02/02/2018
6.	Início do Período de Reserva	02/02/2018
7.	Cumprimento dos vícios sanáveis da CVM	09/02/2018
8.	Concessão do Registro da Oferta pela CVM	26/02/2018
9.	Término do Período de Reserva	28/02/2018
10.	Procedimento de Alocação	01/03/2018
11.	Divulgação do Anúncio de Início e disponibilização do Prospecto Definitivo	05/03/2018
12.	Liquidação das Cotas	06/03/2018
13.	Divulgação do Anúncio de Encerramento	07/03/2018
14.	Início da Negociação das Cotas na B3	08/03/2018

(1) As datas são meramente indicativas e estão sujeitas a alterações, atrasos e antecipações sem aviso prévio, a critério do Coordenador Líder. Qualquer modificação no cronograma da distribuição deverá ser comunicada à CVM e poderá ser analisada como modificação da Oferta, seguindo o disposto nos artigos 25 e 27 da Instrução CVM nº 400/03.

(2) A principal variável do cronograma tentativo é o processo com a CVM.

(3) Caso ocorram alterações das circunstâncias, revogação, modificação, suspensão ou cancelamento da Oferta, tal cronograma poderá ser alterado. Para informações sobre manifestação de aceitação à Oferta, manifestação de revogação da aceitação à Oferta, modificação da Oferta, suspensão da Oferta e cancelamento ou revogação da Oferta, e sobre os prazos, termos, condições e forma para devolução e reembolso dos valores dados em contrapartida às Cotas, veja os itens “5.9 Alteração das Circunstâncias, Revogação ou Modificação da Oferta” e “5.10 Suspensão ou Cancelamento da Oferta”, na seção 5, páginas [●] deste Prospecto.

3. Precificação e Alocação

PREÇO DA OFERTA

Valor inicial de R\$100,00 (cem reais) por Cota.

PROCEDIMENTO DE RATEIO

Caso o total de Cotas objeto dos Pedidos de Reserva apresentados pelos Investidores Não Institucionais, inclusive aqueles que sejam considerados Pessoas Vinculadas, seja inferior a 50% (cinquenta por cento) das Cotas, todos os Pedidos de Reserva não cancelados serão integralmente atendidos, e as Cotas remanescentes serão destinadas aos Investidores Institucionais nos termos da Oferta Institucional. Entretanto, caso o total de Cotas correspondente aos Pedidos de Reserva exceda o percentual prioritariamente destinado à Oferta Não Institucional, as Cotas destinadas à Oferta Não Institucional serão rateadas entre os Investidores Não Institucionais, inclusive aqueles que sejam considerados Pessoas Vinculadas, conforme o caso, proporcionalmente ao montante de Cotas indicado nos respectivos Pedidos de Reserva e não alocado aos Investidores Não Institucionais, inclusive aqueles que sejam considerados Pessoas Vinculadas, não sendo consideradas frações de Cotas. O Coordenador Líder, em comum acordo com o Administrador e o Gestor, poderão manter a quantidade de Cotas inicialmente destinada à Oferta Não Institucional ou aumentar tal quantidade a um patamar compatível com os objetivos da Oferta, de forma a atender, total ou parcialmente, os referidos Pedidos de Reserva;

CÁLCULO DO RATEIO

A B3 calculará a quantidade de cotas de cada cliente. Se este cálculo resultar em frações de ativo do Fundo, esta fração será suprimida e informada aos participantes à quantidade inteira. O valor financeiro de liquidação de cada cliente será calculado considerando a quantidade inteira de ativos adquiridos.

Q_f = quantidade final total de ações do investidor, desprezadas as casas decimais após a vírgula;

VR = Valor da reserva do cliente;

PO = Preço da Oferta (por cota);

VPF = Valor financeiro do pagamento efetivo pelo cliente;

r = percentual de rateio, se houver; se não houver rateio, $r = 1$.

$$Q_f = \left(\frac{VR}{PO} \right) \times r \quad VPF = Q_f \times PO$$

4. Liquidação financeira e entrega dos ativos

Previamente à liquidação da Oferta, os Vendedores depositarão o total das cotas demandadas na Oferta na custódia B3. No dia da liquidação da Oferta, a B3 efetuará a liquidação financeira e a entrega física dos ativos da operação.

Após a liquidação da operação, a B3 cobrará normalmente a taxa mensal de custódia de ativos, no valor estabelecido.

A entrega contra pagamento é operacionalizada pela B3 por meio da coordenação entre as transferências de ativos e recursos financeiros na Depositária e no STR, respectivamente.

As transferências de recursos financeiros no STR não compõem o saldo líquido multilateral em recursos financeiros da B3 e são efetivadas pelas mensagens LTR. Na **data da liquidação** (Verificar o cronograma da operação no Anúncio de Início e na BVMFNet) a entrega contra pagamento segue as etapas a seguir descritas, considerando a informação das reservas enviadas pelos Coordenadores, Coordenadores Contratados e Sociedades Corretoras à B3:

- A B3, através da LTR0001, informa o Banco Liquidante do Coordenador, dos Coordenadores Contratados e das Sociedades Corretoras o valor financeiro a ser pago, referente aos títulos adquiridos por seus clientes;
- O Banco Liquidante do Coordenador, Coordenadores Contratados e das Sociedades Corretoras confirma, pela LTR0002, o valor financeiro a liquidar;
- O Banco Liquidante do Coordenador, dos Coordenadores Contratados e das Sociedades Corretoras transfere, via LTR0004, os recursos financeiros para a Conta de Liquidação da B3 no STR;
- A B3 transfere os recursos financeiros, pela LTR0005, para o Banco Liquidante dos Vendedores e, concomitante, transfere os títulos para a Conta de Custódia dos clientes compradores.

Caso o pagamento não se realize, ou o Banco Liquidante do Agente de Custódia não cumpra os prazos estabelecidos, a B3 considera e informa que a operação não foi liquidada e realiza os procedimentos de tratamento da falha.

CAPÍTULO II – SISTEMA DDA E TROCA DE ARQUIVOS ENTRE B3 E PARTICIPANTES

Como divulgado no Comunicado Externo 071-2010 / DC, destacamos que desde 1º de setembro de 2010, o IRCA, ERCA, PRCA e CRCA tiveram alterações em seus leiautes:

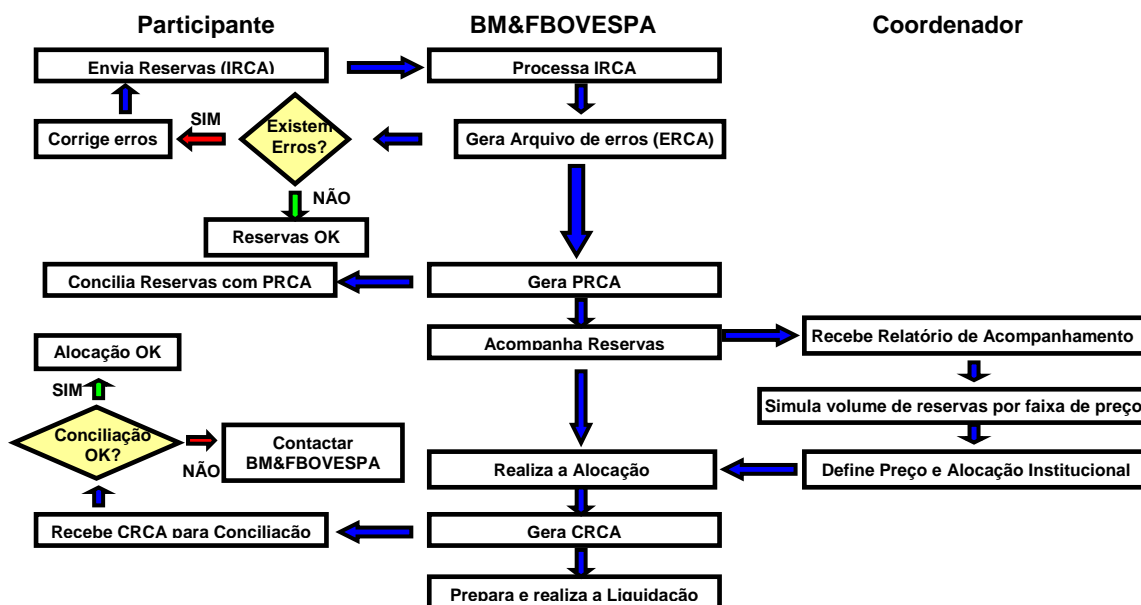
- Nos arquivos IRCA, ERCA e PRCA, o campo 4 foi substituído pelo Campo 10, o novo campo da Modalidade da Oferta;
- No arquivo CRCA, o Campo 3 foi substituído pelo Campo 12, o novo campo da Modalidade da Oferta

O sistema DDA (Sistema de Distribuição de Ativos) possui um Manual do Usuário para que os Participantes das operações possam realizar suas reservas com agilidade e segurança além de poder efetuar consultas e solicitar arquivos específicos.

Este Manual do Usuário poderá ser encontrado na página da BVMFNET no item Manuais → Manuais de Usos dos Sistemas → Sistema de Distribuição de Ativos – DDA.

Os arquivos trocados entre a B3 e os Participantes poderão ser consultados em seus conceitos básicos e seus respectivos *lay outs* também na BVMFNET no item Manuais → Manuais SISAR → Agentes de Custódia → Oferta de Ativos em Balcão Organizado.

Segue fluxo de uma operação de distribuição de ativos.



ANEXO A – TERMO DE ADESÃO

TERMO DE ADESÃO AO MANUAL DE PROCEDIMENTOS OPERACIONAIS ADOTADOS PELA BM&FBOVESPA NA OPERAÇÃO DE DISTRIBUIÇÃO PÚBLICA DA 1ª EMISSÃO DE COTAS DO FUNDO DE INVESTIMENTO IMOBILIÁRIO IRIDIUM RECEBÍVEIS IMOBILIÁRIOS - FII

1. Pelo presente instrumento particular e na melhor forma de direito, a (denominação do Agente de Custódia), com sede na cidade de....., na Rua, inscrita no CNPJ sob o nº, neste ato representado por seu representante legal abaixo assinado, declara expressamente que conhece e aceita todas as disposições contidas no Manual de Procedimentos Operacionais adotados pela BM&FBOVESPA na operação de distribuição pública de cotas da 1ª emissão de cotas do FUNDO DE INVESTIMENTO IMOBILIÁRIO IRIDIUM RECEBÍVEIS IMOBILIÁRIOS (“OPERAÇÃO”), aderindo, portanto, ao referido documento.
2. O presente Termo de Adesão terá duração até que a OPERAÇÃO esteja completamente finalizada.
3. O aderente poderá rescindir o presente Termo de Adesão, comunicando a BM&FBOVESPA, por escrito, com a antecedência mínima de 05 (cinco) dias e desde que tenha liquidado todas e quaisquer pendências existentes no que tange a OPERAÇÃO.
4. Caso haja divergência entre o presente documento e o Aviso ao Mercado prevalecerá as disposições constantes no Aviso ao Mercado.

São Paulo, .. de de 2018

..... (denominação do Agente de Custódia)

(assinaturas)

TESTEMUNHAS:

Nome:
R.G.:

Nome:
R.G.:

ANEXO B – TERMO DE HABILITAÇÃO PARA COMPRA DIRETA

....., .. de de 2018
(Local)

A
BM&FBOVESPA
Fax: (0xx11) 2565-5654

Ref: Informações sobre a participação na operação distribuição pública de cotas de 1ª
emissão de cotas do FUNDO DE INVESTIMENTO IMOBILIÁRIO IRIDIUM RECEBÍVEIS
IMOBILIÁRIOS

Prezados Senhores,

Solicitamos a inclusão como participante na operação em referência e
informamos os seguintes dados:

Dados da instituição solicitante

Nome:
CNPJ:

Código na BM&FBOVESPA como Agente de Custódia:

Dados do Coordenador ao qual o solicitante está vinculado:

Nome:
CNPJ:

Assinatura dos responsáveis legais perante a BM&FBOVESPA do Agente de
Custódia solicitante

Contato

Nome:
Endereço eletrônico:
Telefone:
Telefone: