

*DISTRIBUIÇÃO PÚBLICA PRIMÁRIA E SECUNDÁRIA DE
AÇÕES ORDINÁRIAS DE EMISSÃO DA ENEVA S.A. E DE
ACIONISTAS VENDEDORES*



**MANUAL DE PROCEDIMENTOS
OPERACIONAIS DA B3
OFERTA PRIORITÁRIA E DE VAREJO**

ÍNDICE

CAPÍTULO I - PROCEDIMENTOS OPERACIONAIS	3
OBJETO	3
COORDENADORES DA OFERTA BRASILEIRA	3
1. CADASTRO	3
Habilitação Eletrônica.....	3
Contatos.....	3
2. PERÍODO DE DISTRIBUIÇÃO	4
Pedido de Reserva	4
Validação dos Pedidos.....	4
Procedimento de Oferta	4
Oferta Prioritária	5
Oferta de Varejo.....	7
Oferta Institucional	9
Modalidades na Oferta e Detalhamento Operacional	9
Cancelamento de Reservas	12
Cronograma.....	13
3. PRECIFICAÇÃO E ALOCAÇÃO	14
Preço da Oferta.....	14
Alocação	14
Procedimento de Alocação para Oferta Prioritária e de Varejo.....	14
4. LIQUIDAÇÃO FINANCEIRA E ENTREGA DAS AÇÕES.....	18
CAPÍTULO II – SISTEMA DDA E TROCA DE ARQUIVOS ENTRE B3 E PARTICIPANTES	19
ANEXO A – TERMO DE ADESÃO.....	20
ANEXO B – TERMO DE HABILITAÇÃO PARA COMPRA DIRETA	21

CAPÍTULO I - PROCEDIMENTOS OPERACIONAIS

Objeto

Distribuição Pública Primária e Secundária de Ações Ordinárias de Emissão da ENEVA S.A. e de titularidade dos acionistas vendedores.

Coordenadores da Oferta Brasileira

Banco BTG Pactual S A – Coordenador Líder

Av. Brigadeiro Faria Lima, 3477 12º andar.

CEP 04538-133 São Paulo – SP

At.: Eduardo de la Peña

Fone: 55 11 3383 2568

Endereço eletrônico: Eduardo.delapena@btgpactual.com

1. Cadastro

Os Participantes deverão efetuar alguns procedimentos junto à B3, conforme descritos neste manual.

HABILITAÇÃO ELETRÔNICA

Os participantes deverão habilitar-se de forma eletrônica, preenchendo os Anexos A e B por meio do próprio sistema DDA, no menu “RESERVAS – ADESÃO E HABILITAÇÃO DE PARTICIPANTE”.

A habilitação eletrônica somente será aceita se o participante já tiver aderido à oferta por meio da assinatura e envio da carta-convite (disponível no endereço www.BVMFnet.com.br) ao Coordenador Líder.

CONTATOS

Esclarecimentos adicionais sobre os procedimentos de cadastramento poderão ser obtidos pelo telefone (11) 2565-4057.

Para contatos pelo correio eletrônico seguem os endereços:

- denise.lopes@b3.com.br
- marcus.turano@b3.com.br
- isadora.tozi@b3.com.br
- gilberto.kneif@b3.com.br

2. Período de Distribuição

PEDIDO DE RESERVA

O procedimento de reserva por investidores de varejo tem início a partir da solicitação de reserva do cliente através do preenchimento do “Pedido de Reserva” nos Participantes da operação.

Os Participantes deverão registrar tais reservas, contendo todos os dados que serão utilizados posteriormente na liquidação. As reservas são agrupadas e repassadas à B3 por arquivo ou diretamente em tela no sistema DDA na CBLNET, das 8h00 às 20h15.

Para envio e/ou registro de reservas ver no **CAPÍTULO II – SISTEMA DDA E TROCA DE ARQUIVOS ENTRE CBLC E PARTICIPANTES**

VALIDAÇÃO DOS PEDIDOS

No momento que receber os arquivos, a B3 efetuará, em tempo real, a consistência dos pedidos de reserva, visando o cumprimento das determinações estabelecidas nos documentos da Oferta. Para maiores detalhes favor consultar definições nos documentos disponíveis na BVMFNET cujo endereço eletrônico é www.bvmfnet.com.br.

PROCEDIMENTO DE OFERTA

Por meio de três ofertas distintas, quais sejam:

- (i) Uma oferta prioritária destinada aos titulares de ações ordinárias de emissão da Companhia (“Acionistas”), conforme as posições de custódia na Primeira Data de Corte (conforme definido no item **Erro! Fonte de referência não encontrada.** abaixo), nos termos do artigo 21 da Instrução CVM 400 (“**Oferta Prioritária**”);
- (ii) Uma oferta destinada a investidores pessoas físicas e jurídicas e clubes de investimento registrados na B3, em qualquer caso, residentes, domiciliados ou com sede no Brasil, que não sejam consideradas Investidores Institucionais, que formalizem Pedido de Reserva da Oferta de Varejo durante o Período de Reserva da Oferta de Varejo ou durante o Período de Reserva da Oferta de Varejo para Pessoas Vinculadas, junto a uma única Instituição Participante da Oferta, observado o valor mínimo de pedido de investimento de R\$3.000,00 (três mil reais) e o valor máximo de pedido de investimento de R\$1.000.000,00 (um milhão de reais) por investidor (“Valores Mínimo e Máximo do Pedido de Reserva da Oferta de Varejo” e “Investidores Não Institucionais”, respectivamente) (“**Oferta de Varejo**”); e
- (iii) uma oferta destinada a investidores pessoas físicas e jurídicas e clubes de investimento registrados na B3, que não sejam considerados Investidores Não Institucionais, cujas intenções específicas ou globais de investimento excedam R\$1.000.000,00 (um milhão de reais), além de fundos de investimentos, fundos de pensão, entidades administradoras de recursos de terceiros registradas na CVM, entidades autorizadas a funcionar pelo Banco Central do Brasil, condomínios destinados à aplicação em carteira de títulos e valores mobiliários

registrados na CVM e/ou na B3, seguradoras, entidades abertas e fechadas de previdência complementar e de capitalização, investidores qualificados nos termos da regulamentação da CVM, em qualquer caso, residentes, domiciliados ou com sede no Brasil, inexistindo para estes, valores mínimos e máximos (“Investidores Institucionais Locais”), assim como os Investidores Estrangeiros (em conjunto com os Investidores Institucionais Locais, “Investidores Institucionais”) (**“Oferta Institucional”**).

OFERTA PRIORITÁRIA

A Oferta Prioritária será realizada nos termos do artigo 21 da Instrução CVM 400, de forma a assegurar a participação dos Acionistas, e tomará por base a posição de custódia na B3 ou no Itaú Corretora de Valores S.A., instituição responsável pelos serviços de escrituração e custódia das ações ordinárias de emissão da Companhia:

- (i) ao final do dia 15 de setembro de 2017 (**“Primeira Data de Corte”**); e
- (ii) (ii) ao final do dia 3 de outubro de 2017 (**“Segunda Data de Corte”**).

A Oferta Prioritária destina-se exclusivamente aos Acionistas na Primeira Data de Corte e o respectivo Limite de Subscrição Proporcional será proporcional à posição em custódia do Acionista verificada na Segunda Data de Corte, desconsiderando-se os valores mobiliários da Companhia atualmente emitidos eventualmente mantidos em tesouraria.

No contexto da Oferta Prioritária, o montante de até 75.862.069 Ações, correspondentes a até 100% (cem por cento) das Ações inicialmente ofertadas (sem considerar as Ações Adicionais e as Ações do Lote Suplementar) (**“Ações da Oferta Prioritária”**), será distribuído e destinado prioritariamente à colocação pública junto aos Acionistas que desejarem exercer seu direito de prioridade.

Os Acionistas que desejarem subscrever Ações no âmbito da Oferta Prioritária deverão realizar solicitações de reserva mediante o preenchimento de formulário específico (**“Pedido de Reserva da Oferta Prioritária”**) junto a uma única Instituição Participante da Oferta, durante o período compreendido entre **25 de setembro de 2017, inclusive, e 4 de outubro de 2017, inclusive (“Período de Reserva da Oferta Prioritária”)** e, **caso sejam Pessoas Vinculadas, durante o período compreendido entre o dia 25 de setembro de 2017, inclusive, e 26 de setembro de 2017, inclusive**, data esta que antecederá em pelo menos 7 dias úteis a conclusão do Procedimento de Bookbuilding (**“Período de Reserva da Oferta Prioritária para Pessoas Vinculadas”**), manifestando a intenção de exercer seu direito de prioridade de acordo com o procedimento abaixo indicado.

Será assegurado a cada um dos Acionistas que realizar Pedido de Reserva da Oferta Prioritária durante o Período de Reserva da Oferta Prioritária ou o Período de Reserva da Oferta Prioritária para Pessoas Vinculadas o direito de subscrição de Ações da Oferta Prioritária em quantidade equivalente ao percentual de participação acionária do respectivo Acionista no total de ações do capital social total da Companhia na Segunda Data de Corte aplicado sobre a quantidade de Ações da Oferta Prioritária, desprezando-se eventuais frações de ações e desconsiderando-se os valores mobiliários da Companhia atualmente emitidos eventualmente mantidos em tesouraria (**“Limite de Subscrição**

Proporcional”). Caso esta relação resulte em fração de ação, o valor do investimento será limitado ao valor correspondente ao número inteiro de Ações da Oferta Prioritária, desprezando-se eventuais frações de Ações.

Cada Acionista terá direito de subscrever até 0,31724403 Ação da Oferta Prioritária para cada ação ordinária de emissão da Companhia por ele detida ao final da Segunda Data de Corte. Caso a relação resulte em fração de Ação, o valor do investimento será limitado ao valor correspondente ao número inteiro de Ações da Oferta Prioritária, desprezando-se eventuais frações de Ações. Exclusivamente para os Acionistas que forem detentores de 1 a 3 ações ordinárias de emissão da Companhia ao final da Segunda Data de Corte, esse Acionista terá o direito de subscrever uma Ação da Oferta Prioritária.

Os Acionistas que apresentarem Pedidos de Reserva da Oferta Prioritária deverão indicar nos respectivos Pedidos de Reserva da Oferta Prioritária o valor de seu investimento nas Ações, sujeito ao respectivo Limite de Subscrição Proporcional, não havendo valor mínimo de investimento para a Oferta Prioritária. Os direitos decorrentes da Oferta Prioritária aqui descrita não poderão ser negociados ou cedidos pelos Acionistas, sendo certo também que não haverá rodadas de sobras no âmbito da Oferta Prioritária.

As Ações da Oferta Prioritária que não forem alocadas na Oferta Prioritária serão destinadas à colocação junto aos Investidores Não Institucionais, respeitando-se o limite de alocação de Ações para a Oferta de Varejo. No caso de tais Ações não serem objeto de subscrição por Investidores Não Institucionais no âmbito da Oferta de Varejo, estas Ações serão destinadas à Oferta Institucional.

Os Pedidos de Reserva da Oferta Prioritária serão efetuados por Acionistas de maneira irrevogável e irretroatável, observadas as condições do próprio instrumento de Pedido de Reserva da Oferta Prioritária.

Observados o Limite de Subscrição Proporcional e os procedimentos de alocação da Oferta Prioritária, cada um dos Acionistas interessados em participar da Oferta Prioritária deverá efetuar Pedido de Reserva da Oferta Prioritária junto a uma única Instituição Participante da Oferta, mediante o preenchimento de Pedido de Reserva da Oferta Prioritária no Período de Reserva da Oferta Prioritária ou no Período de Reserva da Oferta Prioritária para Pessoas Vinculadas. O Acionista poderá estipular, no Pedido de Reserva da Oferta Prioritária, como condição de sua eficácia, um preço máximo por Ação, conforme previsto no artigo 45, parágrafo 3º, da Instrução CVM 400. Caso o Acionista estipule um preço máximo por Ação no Pedido de Reserva da Oferta Prioritária e o Preço por Ação seja fixado em valor superior ao estipulado, o seu Pedido de Reserva da Oferta Prioritária será automaticamente cancelado pela respectiva Instituição Participante da Oferta.

Os Acionistas deverão indicar, obrigatoriamente, no respectivo Pedido de Reserva da Oferta Prioritária, a sua qualidade de Pessoa Vinculada, sob pena de seu Pedido de Reserva da Oferta Prioritária ser cancelado pela respectiva Instituição Participante da Oferta. Caso seja verificado excesso de demanda superior em 1/3 (um terço) à quantidade de Ações inicialmente ofertadas (sem considerar as Ações Adicionais e as Ações do Lote Suplementar), será vedada a colocação de Ações junto a Acionistas que sejam Pessoas Vinculadas, sendo os Pedidos de Reserva da Oferta Prioritária realizados por Acionistas

que sejam Pessoas Vinculadas automaticamente cancelados, com exceção daqueles realizados durante o Período de Reserva da Oferta Prioritária para Pessoas Vinculadas.

Será assegurado a cada um dos Acionistas que realizar Pedido de Reserva da Oferta Prioritária o direito de subscrever Ações da Oferta Prioritária até o Limite de Subscrição Proporcional.

Após a alocação das Ações da Oferta Prioritária de acordo com o Limite de Subscrição Proporcional, as Ações da Oferta Prioritária que eventualmente remanescerem serão destinadas à Oferta de Varejo e alocadas para as ofertas de Varejo e Institucional.

Parâmetros da Oferta Prioritária

Para os investidores definidos anteriormente:

- As reservas deverão ser efetuadas necessariamente em valor financeiro;
- Inexistem limites mínimo ou máximo de quantidade de ações;
- Adesão de cada investidor por um único participante.
- ISIN: **BRENEVACNOR8**

OFERTA DE VAREJO

Após o atendimento dos Pedidos de Reserva da Oferta Prioritária, a Oferta de Varejo será realizada junto a

- (i) **Investidores Não Institucionais** que realizem solicitações de reserva antecipada mediante o preenchimento de formulário específico (“Pedido de Reserva da Oferta de Varejo”), **durante o período compreendido entre 25 de setembro de 2017, inclusive, e 4 de outubro de 2017, inclusive** (“Período de Reserva da Oferta de Varejo”), e
- (ii) **Investidores Não Institucionais que sejam Pessoas Vinculadas** que realizem Pedido de Reserva **durante o período compreendido entre 25 de setembro de 2017, inclusive, e 26 de setembro de 2017, inclusive**, data esta que antecederá em pelo menos 7 (sete) dias úteis a conclusão do Procedimento de Bookbuilding (“Período de Reserva da Oferta de Varejo para Pessoas Vinculadas”), em ambos os casos, observados os Valores Mínimo e Máximo do Pedido de Reserva da Oferta de Varejo.

No contexto da Oferta de Varejo, o montante de, no mínimo, 10% (dez por cento) e, no máximo, 20% (vinte por cento) da totalidade das Ações (considerando as Ações Adicionais e as Ações do Lote Suplementar), a critério dos Coordenadores da Oferta, da Companhia e dos Acionistas Vendedores, será destinado prioritariamente à colocação pública junto a Investidores Não Institucionais que realizarem Pedido de Reserva da Oferta de Varejo, nos termos do item 7.1(ii) do Regulamento do Novo Mercado, de acordo com as condições ali previstas e o procedimento abaixo indicado (sendo computadas, no cálculo dos percentuais acima, as Ações objeto de Pedidos de Reserva da Oferta Prioritária, entre os Valores Mínimo e Máximo do Pedido de Reserva da Oferta de Varejo por investidor, realizados por Acionistas que sejam considerados Investidores Não Institucionais).

Os Pedidos de Reserva da Oferta de Varejo poderão ser efetuados pelos Investidores Não Institucionais de maneira irrevogável e irretroatável, observadas as condições do próprio instrumento de Pedido de Reserva da Oferta de Varejo.

Durante o Período de Reserva da Oferta de Varejo e o Período de Reserva da Oferta de Varejo para Pessoas Vinculadas, conforme aplicável, cada um dos Investidores Não Institucionais interessados em participar da Oferta deverá realizar a reserva de Ações, mediante o preenchimento do Pedido de Reserva da Oferta de Varejo junto a uma única Instituição Participante da Oferta, nos termos da Deliberação CVM 476, observados os Valores Mínimo e Máximo do Pedido de Reserva da Oferta de Varejo, sendo que tais Investidores Não Institucionais poderão estipular, no Pedido de Reserva da Oferta de Varejo, como condição de eficácia de seu Pedido de Reserva da Oferta de Varejo, um preço máximo por Ação, conforme previsto no artigo 45, parágrafo 3º, da Instrução CVM 400, sem necessidade de posterior confirmação. Caso o Investidor Não Institucional estipule um preço máximo por Ação no Pedido de Reserva da Oferta de Varejo abaixo do Preço por Ação, o seu Pedido de Reserva da Oferta de Varejo será automaticamente cancelado pela respectiva Instituição Participante da Oferta.

Os Investidores Não Institucionais deverão indicar, obrigatoriamente, no respectivo Pedido de Reserva da Oferta de Varejo, a sua qualidade ou não de Pessoa Vinculada, sob pena de seu Pedido de Reserva da Oferta de Varejo ser cancelado pela respectiva Instituição Participante da Oferta. Caso seja verificado excesso de demanda superior em 1/3 (um terço) à quantidade de Ações inicialmente ofertadas (sem considerar as Ações Adicionais e as Ações do Lote Suplementar), será vedada a colocação de Ações junto a Investidores Não Institucionais que sejam Pessoas Vinculadas, sendo os Pedidos de Reserva da Oferta de Varejo realizados por Investidores Não Institucionais que sejam Pessoas Vinculadas automaticamente cancelados, com exceção daqueles realizados durante o Período de Reserva da Oferta de Varejo para Pessoas Vinculadas.

Serão obedecidos os seguintes parâmetros para os investidores definidos anteriormente:

- Limites:
 - Limite mínimo: R\$3.000,00 (três mil reais) por CPF/CNPJ.
 - Limite máximo de R\$ 1.000.000,00 (um milhão de reais) somatória das reservas, por CPF/CNPJ.
- Adesão de cada investidor por um único participante.
- ISIN do ativo: **BRENEVACNOR8**

O cliente poderá solicitar, tanto para Oferta Prioritária como para Oferta de Varejo, mais de um pedido através do mesmo Participante, mesmo em dias diferentes, desde que o valor total das solicitações não exceda o valor limite, cujo pedido inicial seja igual ou maior que o limite mínimo e que o preço máximo seja o mesmo.

Perante a B3, os pedidos de um mesmo cliente serão consolidados e considerados como um só. Desta forma, a B3 classificará os pedidos recebidos em válidos e não válidos, e informará imediatamente aos Agentes de Custódia os pedidos não válidos de seus clientes, através de arquivo ou diretamente por tela do sistema DDA na CBLCNET, dependendo do meio utilizado para o registro da reserva. O Agente de Custódia poderá, a qualquer momento, obter a relação de todos os pedidos válidos de seus clientes, através de arquivo ou diretamente por consulta ao sistema DDA na CBLCNET.

A rotina anteriormente descrita acontecerá diariamente entre as datas de abertura e de encerramento do período de distribuição pública Primária e Secundária de ações

Ordinárias de emissão da ENEVA S.A. e de titularidade dos Acionistas vendedores de acordo com o cronograma da operação. Ver no Aviso ao Mercado publicado em 15 de setembro de 2017, republicado em 25 de setembro de 2017 e disponível na BVMFNET.

OFERTA INSTITUCIONAL

Após o atendimento dos Pedidos de Reserva da Oferta Prioritária e dos Pedidos de Reserva da Oferta de Varejo, as Ações remanescentes que não forem colocadas na Oferta Prioritária e/ou na Oferta de Varejo, serão destinadas à colocação junto a Investidores Institucionais, por meio dos Coordenadores da Oferta e dos Agentes de Colocação Internacional, não sendo admitidas para tais Investidores Institucionais reservas antecipadas e não sendo estipulados valores mínimo ou máximo de investimento, uma vez que cada Investidor Institucional deverá assumir a obrigação de verificar se está cumprindo com os requisitos para participar da Oferta Institucional, para então apresentar suas intenções de investimento durante o Procedimento de Bookbuilding.

Caso o número de Ações objeto de ordens de investimento recebidas de Investidores Institucionais durante o Procedimento de Bookbuilding, na forma do artigo 44 da Instrução CVM 400, exceda o total de Ações remanescentes após o atendimento dos Pedidos de Reserva da Oferta Prioritária e dos Pedidos de Reserva da Oferta de Varejo, nos termos e condições descritos acima, terão prioridade no atendimento de suas respectivas ordens os Investidores Institucionais que, a critério da Companhia, dos Acionistas Vendedores e dos Coordenadores da Oferta, levando em consideração o disposto no plano de distribuição, nos termos do artigo 33, parágrafo 3º, da Instrução CVM 400, incluindo as suas relações com os clientes e outras considerações de natureza comercial ou estratégica, melhor atendam ao objetivo desta Oferta de criar uma base diversificada de acionistas, formada por Investidores Institucionais com diferentes critérios de avaliação sobre as perspectivas da Companhia, seu setor de atuação e a conjuntura macroeconômica brasileira e internacional.

MODALIDADES NA OFERTA E DETALHAMENTO OPERACIONAL

Descrição das modalidades

Na **Oferta Prioritária** serão admitidas duas (02) modalidades:

- a) **Modalidade tipo 11 – Acionista com compra no Limite de Subscrição Proporcional:** Atendimento estrito até o Limite de Subscrição Proporcional.
- b) **Modalidade tipo 12 – Acionista com compra no Limite de Subscrição Proporcional para pessoa vinculada:** Atendimento estrito até o Limite de Subscrição Proporcional para pessoa vinculada de acordo com o artigo 55 da ICVM nº 400.

Na **Oferta de Varejo** serão admitidas duas (02) modalidades:

- a) **Modalidade tipo 4 – Compra à vista para investidor não institucional:** é o tipo de modalidade para todo investidor não institucional, quer seja pessoa física ou pessoa jurídica;
- b) **Modalidade tipo 9 – Compra à vista para investidor não institucional Pessoa vinculada:** idem ao disposto na modalidade 4 com a inclusão do conceito de vinculado definido no artigo 55 da Instrução nº400 da CVM controladores ou administradores das Instituições Intermediárias e da emissora ou outras pessoas vinculadas à emissão e distribuição, bem como seus cônjuges ou companheiros, seus ascendentes, descendentes e colaterais até o 2º grau”.

Detalhes operacionais das modalidades

Na Oferta Prioritária serão as seguintes modalidades:

- a) **Modalidade tipo 11 – Acionista com compra no Limite de Subscrição Proporcional:**
- b) **Modalidade tipo 12 – Acionista com compra no Limite de Subscrição Proporcional para pessoa vinculada:**

Serão obedecidos:

- As reservas deverão ser efetuadas necessariamente em valor financeiro;
- Inexistem limites mínimo ou máximo de quantidade de ações;
- Adesão de cada investidor por um único participante.
- ISIN: **BRENEVACNOR8**

No caso de investidores estrangeiros tanto para quem efetuar a reserva pelo arquivo IRCA como pela tela do sistema DDA deverá o campo referente a CNPJ/CPF obedecer ao seguinte formato, criado a partir do código CVM:

CÓDIGO CVM:

AAAAA	BBBBBB	PPPPPP	C	D
CÓDIGO DA INSTITUIÇÃO	IDENTIFICAÇÃO DO TIPO DE CONTA	CÓDIGO DO INVESTIDOR	TIPO DE CONTA	DÍGITO VERIFICADOR

Formato do CNPJ do estrangeiro:

99	0000000	PPPPPP
----	---------	--------

Critério de elegibilidade de investidor com posição na Depositária da BM&FBOVESPA ou na instituição depositária escrituradora das ações, com posição no BTC e de Termos nas datas de corte, sendo a 1ª Data de Corte 15/09/2017 e na 2ª Data de Corte 03/10/2017:

- Depositária da BM&FBOVESPA ou na instituição depositária escrituradora das ações:
 - Acionista deverá ter ações na posição em custódia na 1ª Data de Corte (**15/09/2017**)
- BTC (conforme Comunicado Externo 024/2014-DO – Anexo C):
 - Contratos registrados **até 15/09/2017** (inclusive) e ativo ao final de **03/10/2017**;
 - Contratos registrados **a partir de 18/09/2017 NÃO DÃO DIREITO** de participação aos doadores.
- Posições a Termo:
 - Os **investidores compradores a termo com posições cobertas** ao final da 1ª e 2ª data de corte constarão na lista de acionistas;
 - O investidor deve verificar **se realmente as posições a termo foram cobertas nas datas de corte**;
 - Os investidores que estão na ponta vendedora não aparecerão como acionistas.

Cálculo do direto de subscrição:

- Acionista terá o Limite de Subscrição calculado com base nas ações em posição na custódia da Depositária da BM&FBOVESPA e/ou na instituição depositária escrituradora das ações na 2ª Data de Corte (**03/10/2017**).

Na Oferta de Varejo serão as seguintes modalidades:

- c) Modalidade 4 - Compra à vista para investidor não institucional**
- d) Modalidade 9 - Compra à vista para investidor não institucional Pessoa Vinculada;**

Serão obedecidas:

- Limites:
 - Limite mínimo: R\$3.000,00 (três mil reais) por CPF/CNPJ.
 - Limite máximo de R\$ 1.000.000,00 (um milhão de reais) somatória das reservas, por CPF/CNPJ.
- Adesão de cada investidor por um único participante.
- ISIN do ativo: **BRENEVACNOR8**

CANCELAMENTO DE RESERVAS

As reservas realizadas são consideradas irrevogáveis e irretratáveis, contudo em caráter extraordinário, as Instituições Participantes da oferta **poderão corrigir suas reservas através do cancelamento e reinserção de nova reserva no sistema DDA.**

A B3 informa ainda que supervisionará diariamente os cancelamentos realizados pelos participantes da oferta e poderá desabilitar a funcionalidade de cancelamento por tela para os participantes que apresentarem cancelamentos em excesso sem as devidas justificativas.

CRONOGRAMA

#	Eventos	Data ⁽¹⁾
1	Protocolo de pedido de registro da Oferta junto à CVM Divulgação de fato relevante divulgando o pedido de registro da Oferta	8 de agosto de 2017
2	Divulgação deste Aviso ao Mercado (sem logotipos das Instituições Consorciadas) Disponibilização do Prospecto Preliminar Início das apresentações para potenciais investidores (roadshow) Início do Procedimento de Bookbuilding Primeira Data de Corte	15 de setembro de 2017
3	Nova disponibilização do Aviso ao Mercado (com logotipos das Instituições Consorciadas) Início do Período de Reserva da Oferta Prioritária Início do Período de Reserva da Oferta Prioritária para Pessoas Vinculadas Início do Período de Reserva da Oferta de Varejo Início do Período de Reserva da Oferta de Varejo para Pessoas Vinculadas	25 de setembro de 2017
4	Encerramento do Período de Reserva da Oferta Prioritária para Pessoas Vinculadas Encerramento do Período de Reserva da Oferta de Varejo para Pessoas Vinculadas	26 de setembro de 2017
5	Segunda Data de Corte	3 de outubro de 2017
6	Encerramento do Período de Reserva da Oferta Prioritária Encerramento do Período de Reserva da Oferta de Varejo	4 de outubro de 2017
7	Encerramento das apresentações para potenciais investidores (roadshow) Encerramento do Procedimento de Bookbuilding Fixação do Preço por Ação Aprovação do Preço por Ação pela Companhia Assinatura do Contrato de Distribuição, do Contrato de Distribuição Internacional e dos demais contratos relacionados à Oferta	5 de outubro de 2017
8	Concessão do registro da Oferta pela CVM Divulgação do Anúncio de Início Disponibilização do Prospecto Definitivo Início do prazo de exercício da Opção de Ações do Lote Suplementar	6 de outubro de 2017
9	Início de negociação das Ações na B3	9 de outubro de 2017
10	Data de Liquidação	11 de outubro de 2017
11	Data limite do prazo de exercício da Opção de Ações do Lote Suplementar	3 de novembro de 2017
12	Data limite para a liquidação das Ações do Lote Suplementar	8 de novembro de 2017
13	Data limite para a divulgação do Anúncio de Encerramento	6 de abril de 2018

⁽¹⁾ Todas as datas futuras previstas são meramente indicativas e estão sujeitas a alterações, suspensões, antecipações ou prorrogações a critério da Companhia, dos Acionistas Vendedores e dos Coordenadores da Oferta. Qualquer modificação no cronograma da distribuição deverá ser comunicada à CVM e poderá ser analisada como modificação da Oferta, seguindo o disposto nos artigos 25 e 27 da Instrução CVM 400. Ainda, caso ocorram alterações das circunstâncias, revogação ou modificação da Oferta, tal cronograma poderá ser alterado.

3. Precificação e Alocação

PREÇO DA OFERTA

O preço da Oferta será fixado através de mecanismo de *bookbuilding*. Para maiores detalhes favor consultar o Aviso ao Mercado publicado em 15 de setembro de 2017, republicado em 25 de setembro de 2017 e disponível no site BVMFnet.

ALOCAÇÃO

Uma vez estipulado o preço, ou seja, o preço do *bookbuilding* para a Oferta, a B3 efetuará a comparação das ofertas registradas pelos investidores com seus respectivos preços máximos e o preço do *bookbuilding*.

Caso o investidor tenha registrado seu preço máximo como sendo zero, significa que estará sujeitando-se ao preço do *bookbuilding*.

Caso o investidor tenha registrado um valor diferente de zero, significa que este é o preço máximo pelo qual efetuará a aquisição do ativo. Portanto se:

- Preço do *bookbuilding* for maior que o preço máximo definido pelo investidor. Este investidor não participará do processo de alocação.
- Preço do *bookbuilding* for menor ou igual ao preço máximo definido pelo investidor. Este investidor participará do processo de alocação.

PROCEDIMENTO DE ALOCAÇÃO PARA OFERTA PRIORITÁRIA E DE VAREJO

PARA OFERTA PRIORITÁRIA

Será assegurado o atendimento integral e prioritário da totalidade dos Pedidos de Subscrição Prioritária de Acionistas até o Limite de Subscrição Proporcional de cada Acionista. Caso a quantidade de Ações da Oferta Prioritária seja um número fracionário de Ações, o valor do investimento será limitado ao valor correspondente ao número inteiro de Ações, desprezando-se eventuais frações.

Para o cálculo da quantidade de ações de cada cliente serão utilizadas fórmulas a seguir, onde:

QR = quantidade total de ações do investidor, desprezadas as casas decimais após a vírgula;

VR = Valor da reserva do cliente em valor financeiro/;

PO = Preço da Oferta (por ação);

LSP = Limite de Subscrição Proporcional, significa a quantidade máxima de ações que um acionista pode efetuar baseado na 2ª Data de Corte

VPF = Valor financeiro do pagamento efetivo pelo cliente;

Acionista:

$$QR = \frac{VR}{PO}$$

Compare-se esta quantidade de ações com o LSP, podendo ocorrer duas hipóteses:

a) $QR > LSP$

, ou seja, a quantidade de ações obtida pela divisão entre o valor financeiro da reserva pelo Preço da Oferta é maior que LSP. Nesse caso adota-se a quantidade definida pelo LSP para que o acionista mantenha a proporcionalidade na participação do capital social da companhia.

Para o cálculo do valor do pagamento efetivo do acionista;

$$VPF = LSP \times PO$$

b) $QR < LSP$

, ou seja, a quantidade de ações obtida pela divisão entre o valor financeiro da reserva pelo Preço da Oferta é menor que LSP. Nesse caso adota-se a quantidade definida por QR, pois nenhum acionista deverá pagar um valor financeiro do que a manifestação efetuada através das reservas efetuadas.

$$VPF = QR \times PO$$

PARA OFERTA DE VAREJO

No contexto da Oferta de Varejo, o montante de, no mínimo, 10% (dez por cento) e, no máximo, 20% (vinte por cento) da totalidade das Ações (considerando as Ações Adicionais e as Ações do Lote Suplementar), a critério dos Coordenadores da Oferta, da Companhia e dos Acionistas Vendedores, será destinado prioritariamente à colocação pública junto a Investidores Não Institucionais que realizarem Pedido de Reserva da Oferta de Varejo, nos termos do item 7.1(ii) do Regulamento do Novo Mercado, de acordo com as condições ali previstas e o procedimento abaixo indicado (sendo computadas, no cálculo dos percentuais acima, as Ações objeto de Pedidos de Reserva da Oferta Prioritária, entre os Valores Mínimo e Máximo do Pedido de Reserva da Oferta de Varejo por investidor, realizados por Acionistas que sejam considerados Investidores Não Institucionais).

Na eventualidade da totalidade dos Pedidos de Reserva realizados por Investidores Não Institucionais ser superior à quantidade de Ações destinadas à Oferta de Varejo, haverá rateio.

Caso a totalidade dos Pedidos de Reserva realizados por Investidores Não Institucionais seja superior à quantidade de Ações destinadas à Oferta de Varejo, será realizado rateio das Ações da seguinte forma:

- (i) A divisão igualitária e sucessiva das Ações destinadas a Investidores Não Institucionais entre todos os Investidores Não Institucionais, observando-se o valor individual de cada Pedido de Reserva e a quantidade total das Ações destinadas à Oferta de Varejo, desconsiderando-se as frações de Ações até o limite de R\$3.000,00 por Investidor Não Institucional, e
- (ii) Uma vez atendido o critério de rateio descrito no subitem (i) acima, será efetuado o rateio proporcional das Ações destinadas a Investidores Não Institucionais remanescentes entre todos os Investidores Não Institucionais, observando-se o valor individual de cada Pedido de Reserva e desconsiderando-se as frações de Ações.

Opcionalmente, a critério dos Coordenadores da Oferta, a quantidade de Ações destinadas a Investidores Não Institucionais poderá ser aumentada para que os pedidos excedentes dos Investidores Não Institucionais possam ser total ou parcialmente atendidos, sendo que, no caso de atendimento parcial, será observado o critério de rateio descrito neste item.

A B3 calculará a quantidade de ações de cada cliente. Se este cálculo resultar em frações de ativo da Empresa, esta fração será suprimida e informada aos participantes à quantidade inteira. O valor financeiro de liquidação de cada cliente será calculado considerando a quantidade inteira de ativos adquiridos.

Até o valor de R\$ 3.000,00 (três mil reais) será utilizado o critério da divisão igualitária e sucessiva, caso o valor da reserva seja maior serão utilizadas fórmulas a seguir, onde:

Q_f = quantidade final total de ações do investidor, desprezadas as casas decimais após a vírgula;

VR = Valor da reserva do cliente;

VL = Valor limite de alocação para investidor não institucional, no caso da operação o valor é R\$ 3.000,00 (três mil reais);

PO = Preço da Oferta (por ação);

VPF = Valor financeiro do pagamento efetivo pelo cliente;

r = percentual de rateio, se houver; se não houver rateio, $r = 1$.

Investidor Não-Institucional e

Caso VR seja igual à VL .

$$Q_f = \frac{VR}{PO}$$

$$VPF = Q_f \times PO$$

Caso VR seja maior que VL .

$$Qf = \left(\left(\left(\frac{VR}{PO} \right) - \left(\frac{VL}{PO} \right) \right) \times r + \left(\frac{VL}{PO} \right) \right)$$

$$VPF = Qf \times PO$$

4. Liquidação financeira e entrega das ações

Previamente à liquidação da Oferta, os Vendedores depositarão o total das ações demandadas na Oferta na custódia B3. No dia da liquidação da Oferta, a B3 efetuará a liquidação financeira e a entrega física dos ativos da operação.

Após a liquidação da operação, a B3 cobrará normalmente a taxa mensal de custódia de ações, no valor estabelecido.

A entrega contra pagamento é operacionalizada pela B3 por meio da coordenação entre as transferências de ativos e recursos financeiros na Depositária e no STR, respectivamente.

As transferências de recursos financeiros no STR não compõem o saldo líquido multilateral em recursos financeiros da B3 e são efetivadas pelas mensagens LTR. Na **data da liquidação** (Verificar o cronograma da operação no Aviso ao Mercado e na BVMFNet) a entrega contra pagamento segue as etapas a seguir descritas, considerando a informação das reservas enviadas pelos Coordenadores, Coordenadores Contratados e demais Participantes à B3:

- A B3, através da LTR0001, informa o Banco Liquidante dos participantes o valor financeiro a ser pago, referente aos títulos adquiridos por seus clientes;
- O Banco Liquidante dos participantes confirma, pela LTR0002, o valor financeiro a liquidar;
- O Banco Liquidante dos participantes transfere, via LTR0004, os recursos financeiros para a Conta de Liquidação da B3 no STR;
- A B3 transfere os recursos financeiros, pela LTR0005, para o Banco Liquidante dos Vendedores e, concomitante, transfere os títulos para a Conta de Custódia dos clientes compradores.

Caso o pagamento não se realize, ou o Banco Liquidante dos participantes não cumpra os prazos estabelecidos, a B3 considera e informa que a operação não foi liquidada e realiza os procedimentos de tratamento da falha.

CAPÍTULO II – SISTEMA DDA E TROCA DE ARQUIVOS ENTRE B3 E PARTICIPANTES

Como divulgado no Comunicado Externo 071-2010 / DC, destacamos que desde 1º de setembro de 2010, o IRCA, ERCA, PRCA e CRCA tiveram alterações em seus leiautes:

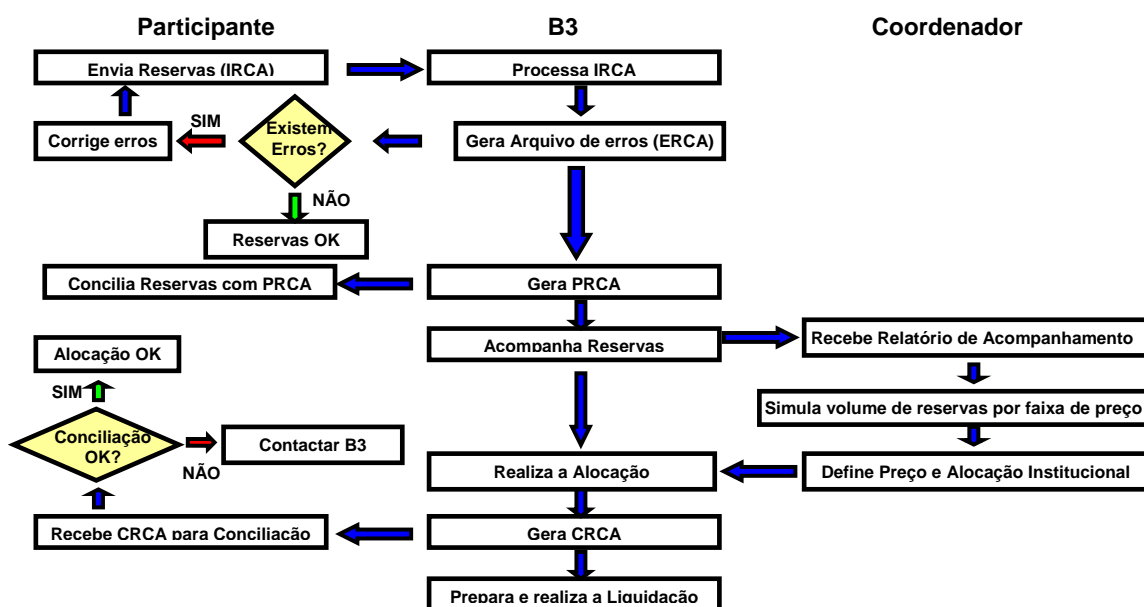
- Nos arquivos IRCA, ERCA e PRCA, o campo 4 foi substituído pelo Campo 10, o novo campo da Modalidade da Oferta;
- No arquivo CRCA, o Campo 3 foi substituído pelo Campo 12, o novo campo da Modalidade da Oferta

O sistema DDA (Sistema de Distribuição Ativos) possui um Manual do Usuário para que os Participantes das operações possam realizar suas reservas com agilidade e segurança além de poder efetuar consultas e solicitar arquivos específicos.

Este Manual do Usuário poderá ser encontrado na página da BVMFNET no item Manuais → Manuais de Usos dos Sistemas → Sistema de Distribuição de Ativos – DDA.

Os arquivos trocados entre a B3 e os Participantes poderão ser consultados em seus conceitos básicos e seus respectivos *lay outs* também na BVMFNET no item Manuais → Manuais SISAR → Agentes de Custódia → Oferta de Ativos em Balcão Organizado.

Segue fluxo de uma operação de distribuição de ativos.



ANEXO A – TERMO DE ADESÃO

TERMO DE ADESÃO AO MANUAL DE PROCEDIMENTOS OPERACIONAIS ADOTADOS PELA B3 NA OPERAÇÃO DE DISTRIBUIÇÃO PÚBLICA PRIMÁRIA E SECUNDÁRIA DE AÇÕES ORDINÁRIAS DE EMISSÃO DA ENEVA S.A E ACIONISTAS VENDEDORES.

1. Pelo presente instrumento particular e na melhor forma de direito, a (denominação do Agente de Custódia), com sede na cidade de....., na Rua, inscrita no CNPJ sob o nº, neste ato representado por seu representante legal abaixo assinado, declara expressamente que conhece e aceita todas as disposições contidas no Manual de Procedimentos Operacionais adotados pela B3 na operação de distribuição pública Primária e Secundária de ações Ordinárias de emissão da ENEVA S.A. e acionistas vendedores, aderindo, portanto, ao referido documento.
2. O presente Termo de Adesão terá duração até que a OPERAÇÃO esteja completamente finalizada.
3. O aderente poderá rescindir o presente Termo de Adesão, comunicando a B3, por escrito, com a antecedência mínima de 05 (cinco) dias e desde que tenha liquidado todas e quaisquer pendências existentes no que tange à OPERAÇÃO.
4. Caso haja divergência entre o presente documento e o Aviso ao Mercado prevalecerá as disposições constantes no Aviso ao Mercado.

São Paulo, .. de de 2017

..... (denominação do Agente de Custódia)

(assinaturas)

TESTEMUNHAS:

Nome:
R.G.:

Nome:
R.G.:

ANEXO B – TERMO DE HABILITAÇÃO PARA COMPRA DIRETA

....., .. de de 2017
(Local)

A
B3

Ref: Informações sobre a participação na operação de Distribuição Pública Primária e Secundária de Ações Ordinárias de Emissão da ENEVA S.A. - Pacionistas vendedores.

Prezados Senhores,

Solicitamos a inclusão como participante na operação em referência e informamos os seguintes dados:

Dados da instituição solicitante

Nome:

CNPJ:

Código na B3 como Agentes de Custódia

Dados do Coordenador ao qual o solicitante está vinculado:

Nome:

CNPJ:

Assinatura dos responsáveis legais perante a B3 do Agente de Custódia solicitante

Contato

Nome:

Endereço eletrônico:

Telefone:

Telefone: